

fnes

Fédération Nationale
d'Éducation et de promotion de la Santé

1er réseau national d'éducation et de promotion de la santé en France

SYNTHÈSE DU PROJET FÉDÉRATIF 2020-2024 PROMOUVOIR LA SANTÉ : LE POUVOIR D'AGIR

*Adopté lors de l'assemblée générale ordinaire
du 6 octobre 2020*



SYNTHÈSE DU PROJET FÉDÉRATIF

PROMOUVOIR LA SANTÉ : LE POUVOIR D'AGIR

La promotion de la santé

La promotion de la santé inclut la prévention, l'éducation pour la santé et l'éducation thérapeutique du patient. Elle confère aux populations les moyens d'assurer un plus grand contrôle sur leur propre santé et d'améliorer celle-ci (OMS, Charte d'Ottawa pour la promotion de la santé).

Elle combine des actions à différents niveaux : national, régional et local. Les interventions de proximité, dans les principaux lieux de vie, renforcent le pouvoir d'agir des personnes et des groupes. Les conditions d'efficacité des interventions de promotion de la santé incluent la prise en compte des déterminants de la santé et l'utilisation d'une combinaison de stratégies pour agir sur ces déterminants.

La gouvernance de la Fnes est assurée par et pour le réseau des Ireps.

La Fédération nationale d'éducation et de promotion de la santé (Fnes) est une association composée d'un siège national et d'associations régionales appelées Ireps (Instances régionales d'éducation et de promotion de la santé¹). Les Ireps élisent le conseil d'administration de la fédération en assemblée générale, où siège un représentant de chaque Ireps, administrateur ou salarié. Ce dernier élit ensuite un organe exécutif, le bureau, avec lequel l'équipe salariée travaille en étroite collaboration.

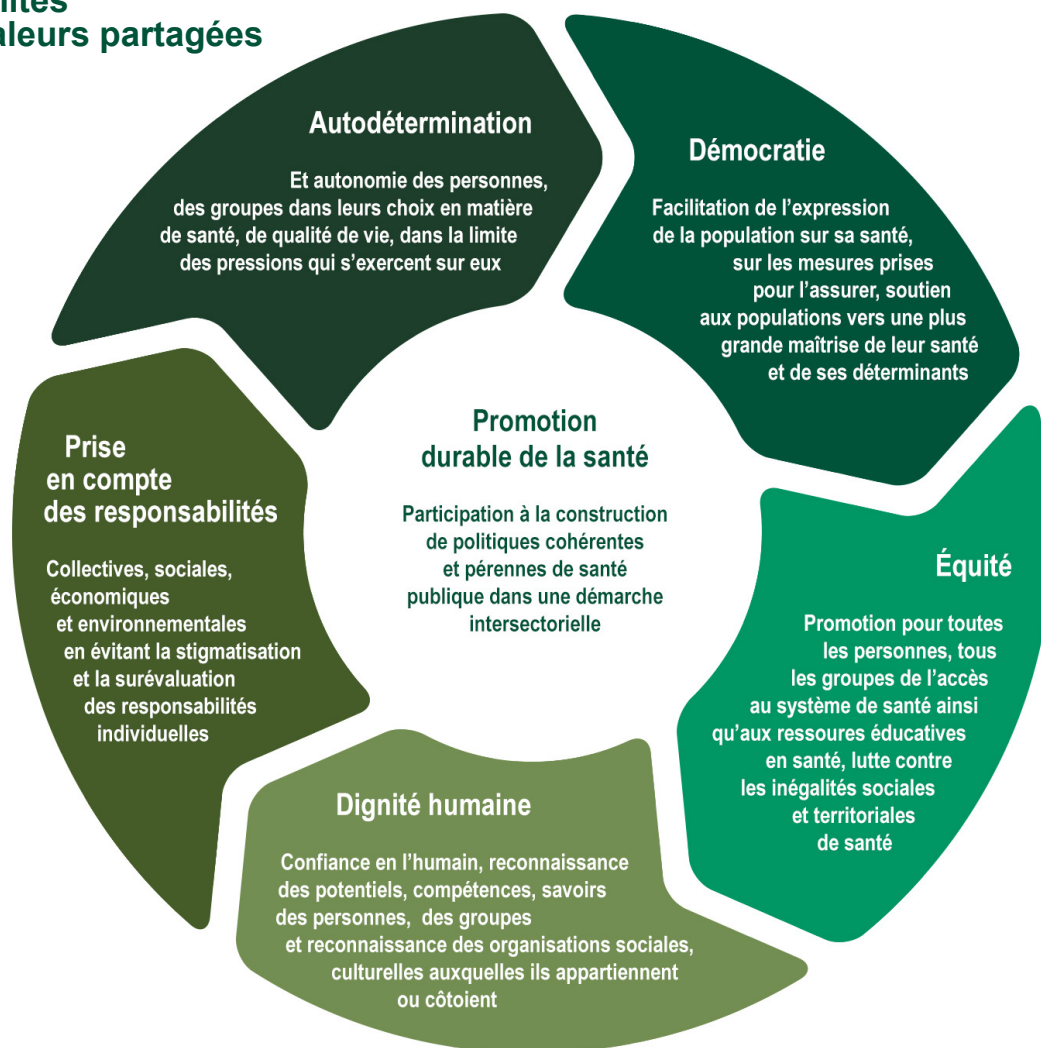
Orientations générales et organisation

La Fnes est le premier réseau national spécialisé en promotion de la santé, prévention, éducation pour la santé et éducation thérapeutique du patient, présent dans toutes les régions métropolitaines et ultramarines. Il regroupe plus de 500 professionnels issus de champs disciplinaires multiples et autant d'administrateurs bénévoles.

Ces professionnels interviennent quotidiennement à tous les niveaux territoriaux (du quartier à la région), dans tous les milieux de vie (écoles, entreprises, hôpitaux, prisons, établissements médicosociaux...) en privilégiant une approche populationnelle (petite enfance, adolescence, personnes âgées ou en situation de handicap, publics vulnérables...).

(1) Dans certaines régions, l'appellation de la structure adhérente peut être différente : Comité régional d'éducation pour la santé Provence-Alpes-Côte d'Azur, Guyane Promosanté, PromoSanté Ile-de-France, Promotion Santé Normandie.

Finalités et valeurs partagées



Missions de l'association

Le siège national de la Fnes assure les missions suivantes :

- Déployer des activités de plaidoyer politique au niveau national, en direction des institutions de tous secteurs, et à l'international lorsque la dynamique ou les orientations peuvent avoir un effet sur la situation nationale ;
- Coordonner des projets nationaux dans le cadre de partenariats ou de conventions avec des institutions nationales ou sur mandat de ses adhérents, dans le cadre de ses activités fédératives (assises, formations, séminaires, panoramas des activités du réseau etc.) ;
- Promouvoir les réalisations du réseau et soutenir son expertise en assurant une fonction de veille sur les sujets émergents et innovants dans le champ de la promotion de la santé,

et sur l'ensemble des problématiques en lien avec ce champ, dans une perspective intersectorielle ;

- Développer des partenariats nationaux et internationaux pour contribuer au développement de la promotion de la santé et consolider le positionnement national du réseau comme expert dans le champ de la santé publique.

Deux principales missions sont assurées conjointement par le siège national de la Fnes et les Ireps :

- Œuvrer pour la reconnaissance de la promotion de la santé en affirmant la place de ce champ dans les politiques de santé, en renforçant la visibilité et la légitimité du réseau, en valorisant les Ireps, leurs services, activités, compétences et expertises ;

- Animer et renforcer le réseau grâce à l'organisation de groupes de travail nationaux sur des thématiques importantes ou émergentes en promotion de la santé, à la mise en place d'une offre de formation nationale destinée à nourrir l'expertise du réseau, ainsi qu'à l'organisation de temps d'échanges au niveau national et à la mutualisation des ressources et des compétences.

Les Ireps assurent en région des missions spécifiques :

- Accompagner des communautés de vie (collectivités locales, entreprises, écoles, établissements de santé ou médico-sociaux...) dans l'élaboration de stratégies de promotion de la santé ;
- Contribuer à l'élaboration de politiques publiques favorables à la santé en apportant une expertise et un appui méthodologique ;
- Développer une expertise et une offre de services destinées aux acteurs de terrain et aux décideurs ;
- Participer à l'animation de projets locaux ;
- Participer au développement de la recherche interventionnelle en promotion de la santé, au transfert des connaissances et à la capitalisation de l'expertise expérientielle, en lien avec les universités, les organismes de recherche, les têtes de réseau associatives, et tous les acteurs et décideurs locaux ;
- Fédérer les acteurs de la promotion de la santé, et animer ou coordonner les activités de promotion de la santé aux niveaux régionaux ou territoriaux.

Activités à poursuivre, développer ou initier d'ici à 2025

Consolider l'existant dans une perspective d'innovation

La Fnes soutient des initiatives à fort enjeu politique de l'échelon national à l'échelon régional : dispositifs régionaux de soutien aux politiques et aux interventions en promotion de la santé et prévention, service sanitaire des étudiants en santé, promotion de la santé auprès des personnes en situation de handicap, éducation thérapeutique du patient, recherche interventionnelle, transfert et courtage de

connaissances, capitalisation des expériences... Les professionnels de son réseau disposent d'une expertise spécifique dans de multiples domaines : santé environnement, littératie en santé, compétences psychosociales, évaluation d'impact sur la santé... Ils mobilisent une forte capacité d'innovation et d'adaptation aux transformations du contexte, ainsi qu'une aptitude à travailler dans un cadre partenarial avec de multiples acteurs et réseaux, en appui sur des savoir-faire transversaux.

Agir en proximité, une perspective pour mieux répondre aux besoins de chacun

Une attention accrue doit être accordée à la santé dans toutes les politiques, et au développement de projets de promotion de la santé en proximité, dans les communes, les quartiers, les écoles, les entreprises, les lieux d'habitat collectif ou de prise en charge. Il y a là une marge considérable de progrès en termes de bien-être, de qualité de vie et de santé. La Fnes s'engagera dans le développement et l'accompagnement des stratégies et actions s'appuyant sur les initiatives de proximité participatives et fédératives, et sur les démarches communautaires en santé.

Favoriser les approches populationnelles

La Fnes continuera de privilégier les approches populationnelles, prioritairement en direction des populations les plus impactées par les inégalités sociales de santé. Son réseau s'investit de façon très importante dans les domaines de la petite enfance (« les 1000 premiers jours »), la jeunesse, la santé mentale, la santé des migrants, des personnes en milieu de travail, en milieu carcéral, socio-judiciaire, ou en secteur médico-social, et en particulier les personnes en situation de handicap. Le réseau se mobilise afin de répondre aux enjeux liés au vieillissement et à la dépendance.

Accompagner l'évolution vers les soins primaires et les territoires de proximité, et mieux articuler les soins, la prévention et la promotion de la santé

Dans le cadre des nouvelles organisations de l'offre de santé, la Fnes développera des stratégies d'alliance avec le monde du soin, tout en favorisant une ouverture vers des approches plus globales tenant compte de l'ensemble des déterminants de santé.

Car au-delà de l'accès aux soins, il sera important de faire évoluer le contexte social, politique, économique, environnemental, et les conditions de vie des personnes, dans un sens plus favorable à leur santé. La Fnes mettra en œuvre et soutiendra toute initiative visant la convergence des projets agissant sur l'ensemble des déterminants de santé.

Soutenir la transition socio-écologique, une démarche urgente et nécessaire

Si les trois piliers du développement durable (économie, social et écologie) sont encore aujourd'hui peu reliés entre eux dans les politiques publiques, de plus en plus d'initiatives citoyennes soutenues par les collectivités locales émergent, avec une attention particulière portée à la participation des populations les plus impactées par les inégalités environnementales. La Fnes sera partie prenante des projets visant la transition socio-écologique au travers de ces initiatives citoyennes. Elle apportera les compétences de son réseau pour en favoriser l'expérimentation (recherche participative) et l'essaimage sur les territoires (transférabilité).

Innover et développer la recherche

La Fnes s'inscrira dans les démarches qui, avec la formation, constituent le socle de la reconnaissance des compétences et de l'expertise du réseau : la recherche interventionnelle, la documentation spécialisée en promotion de la santé, la diffusion et la mobilisation des données et stratégies probantes, la capitalisation des expériences en promotion de la santé.

Pour ce faire, elle soutiendra la politique de publication du réseau, contractualisera un rapprochement avec les Universités, renforcera des liens avec les responsables de la recherche et l'innovation au sein des Agences régionales de santé. Elle amplifiera également des approches en formation initiale et continue qui soient pluridisciplinaires, participatives, développant des communautés de pratique, s'appuyant sur les nouvelles technologies de l'information et de la communication. Enfin, elle s'impliquera dans l'émergence des centres régionaux experts en recherche et formation en santé publique.

Accompagner les instances actuelles de démocratie en santé et promouvoir des voies nouvelles à travers le pouvoir d'agir

La Fnes accompagnera et soutiendra l'expertise dans le champ de la littératie en santé en tant que déterminant de la santé, mais également de levier probant de lutte contre les inégalités sociales de santé. Elle s'impliquera dans le développement du numérique en tant qu'activateur de la participation citoyenne en proximité, et en tant qu'outil de renforcement de l'éducation pour la santé. Elle tiendra compte des potentialités mais aussi des limites de cette approche, à l'aune de ses valeurs. L'action du réseau s'inscrira dans la stratégie nationale de développement des systèmes d'information en santé.

Plaidoyer pour un soutien durable aux structures exerçant des missions de promotion de la santé

Avec l'ensemble de ses partenaires associatifs, la Fnes continuera à défendre la nécessité qu'une partie des financements soutenant ses activités puisse sortir de dispositifs fragiles, relevant principalement de conventions limitées dans le temps ou d'appels à projets, pour des activités durables d'intérêt général. Afin d'assurer une meilleure reconnaissance et un développement consolidé de la promotion de la santé, elle amplifiera et diversifiera ses activités de plaidoyer au niveau national et régional, en articulant différentes approches : plaidoyer politique, médiatique et de l'intérieur, mobilisation professionnelle et communautaire. Elle s'attachera enfin à faire reconnaître, d'une part, les métiers et les compétences des professionnels de la promotion de la santé, d'autre part, la spécificité de l'expertise dans ce champ.



Utilisation et reproduction

La Fnes autorise l'utilisation et la reproduction du contenu de ce document, sous réserve de la mention des sources.

Citation proposée

Projet fédératif 2020-2024. Saint-Denis : Fédération nationale d'éducation et de promotion de la santé ; 2020. 28 p.

Octobre 2020